



Kennziffer
G III 1u.3 m
6/04

Statistische Berichte

Ausfuhr und Einfuhr Bayerns im Juni 2004



Herausgegeben im
September 2004
Bestellnummer:
G30003 200406
Einzelpreis:
7,70 €

Bestellen im Internet

- **einfach**
- **kostengünstig**
- **zeitsparend**

Ab sofort können Sie unsere Veröffentlichungen im Internet bestellen. Das spart Ihnen und uns nicht nur Kosten, sondern auch Zeit. Schritt für Schritt werden Sie durch den Webshop geführt und geben die dort benötigten Angaben ein, welche selbstverständlich dem Datenschutz unterliegen.

Die Veröffentlichungen gibt es als

- Druckausgabe
- PDF-Datei (Tabellen meist zusätzlich in Excel)

Die Lieferung der elektronischen Veröffentlichungen erfolgt per

- E-Mail
- auf Diskette* oder
- auf CD-ROM*.

www.statistik.bayern.de



* Aufpreis auch bei kostenlosen Angeboten

Zeichenerklärung

0	= mehr als nichts, aber weniger als die Hälfte der kleinsten in der Tabelle nachgewiesenen Einheit	()	= Nachweis unter dem Vorbehalt, dass der Zahlenwert erhebliche Fehler aufweisen kann
-	= nichts vorhanden	p	= vorläufiges Ergebnis
/	= keine Angaben, da Zahlen nicht sicher genug	r	= berichtiges Ergebnis
·	= Zahlenwert unbekannt oder geheimzuhalten	s	= geschätztes Ergebnis
x	= Tabellenfach gesperrt, da Aussage nicht sinnvoll	≙	= entspricht

Auf- und Abrundungen

Im allgemeinen ist ohne Rücksicht auf die Endsummen auf- bzw. abgerundet worden. Deshalb können sich bei der Summierung von Einzelangaben geringfügige Abweichungen zu den Endsummen ergeben. Bei Aufgliederungen einer Gesamtheit in Prozent kann die Summe der Einzelwerte wegen Rundens vom Wert 100 % abweichen. Eine Abstimmung auf 100 % erfolgt im allgemeinen nicht.

Impressum

Verleger, Herausgeber und Druck: Bayerisches Landesamt für Statistik und Datenverarbeitung
Neuhauser Straße 8, 80331 München
Briefanschrift: 80288 München
Telefon: 089 2119 255; Telefax: (089) 2119 607
E-Mail: vertrieb@statistik.bayern.de
Internet: <http://www.statistik.bayern.de>

© Vervielfältigung und Verbreitung, auch auszugsweise, bedürfen der Genehmigung des Herausgebers. In Druckwerken sind für nicht gewerbliche Zwecke Vervielfältigung und Verbreitung, auch auszugsweise, mit Quellenangabe gestattet.

Inhaltsübersicht

	Seite
Textteil	
Vorbemerkungen	2
Schaubild: Monatliche Entwicklung der Ausfuhr Bayerns nach Bestimmungsländergruppen sowie der Einfuhr Bayerns nach Ursprungsländergruppen	4
Tabellenteil	
Ausfuhr	
1. Entwicklung der Ausfuhr Bayerns nach Warengruppen	6
2. Ausfuhr Bayerns nach Warengruppen	8
3. Ausfuhr Bayerns nach Warengruppen und Warenuntergruppen	9
4. Ausfuhr Bayerns nach Erdteilen, Bestimmungsländern und Ländergruppen	13
Einfuhr	
1. Entwicklung der Einfuhr Bayerns nach Warengruppen	18
2. Einfuhr Bayerns nach Warengruppen	20
3. Einfuhr Bayerns nach Warengruppen und Warenuntergruppen	21
4. Einfuhr Bayerns nach Erdteilen, Bestimmungsländern und Ländergruppen	25

Wichtige Hinweise:

Ab Berichtsmonat Januar 2003 enthalten die vorläufigen Ergebnisse der Außenhandelsstatistik auf Bundeslandebene **Zuschätzungen** für Antwortausfälle und für die - wertmäßig allerdings weniger bedeutenden - nicht anmeldepflichtigen Warenverkehre (Befreiungen). Die Zuschätzungen für Antwortausfälle betreffen ausschließlich die Ausfuhren in die bzw. die Einfuhren aus den Mitgliedsstaaten der Europäischen Union (Intrahandel). Bei entsprechenden **Vergleichen** mit den vorläufigen Daten aus den Vorjahren sind diese **Änderungen unbedingt zu beachten**.

Die monatlichen Zuschätzungen für Antwortausfälle und Befreiungen werden ab Berichtsmonat Januar 2003 lediglich auf die EU-Mitgliedsstaaten gemäß deren Anteil an Eingang und Versendung aufgeteilt. Eine weitere Untergliederung der Zuschätzungen auf Warenebene hat sich nicht als sinnvoll erwiesen. Die Zuschätzungen werden unter der Position "904 Andere nicht aufgliederbare Warenverkehre" nachgewiesen. Im Rahmen der Jahreskorrektur (endgültige Ergebnisse) werden die Zuschätzungen für Antwortausfälle weitestgehend durch verspätete Nachmeldungen der Auskunftspflichtigen ersetzt.

Bedingt durch die Erweiterung der Europäischen Union (EU) zum 1. Mai 2004 wurden ab dem Berichtsmonat Mai 2004 die kumulierten Länderdarstellungen (EU-Länder, mittel- und osteuropäische Länder) entsprechend neu abgegrenzt. Dabei ist zu beachten, dass Zypern nunmehr als Mitglied der EU unter dem Erdteil Europa (bisher: Asien) ausgewiesen wird.

Vorbemerkungen

Die Außenhandelsstatistik basiert insbesondere auf folgenden **Rechtsgrundlagen**:

- Das Gesetz über die Statistik für Bundeszwecke (Bundesstatistikgesetz – BStatG) vom 22. Januar 1987 (BGBl I S. 462, 565), zuletzt geändert durch Artikel 4 des Gesetzes vom 2. August 2000 (BGBl I S. 1253),
- die Verordnung (EWG) Nr. 3330/91 des Rates vom 7. November 1991 über die Statistiken des Warenverkehrs zwischen Mitgliedstaaten (ABl. EG Nr. L 316 S. 1), zuletzt geändert durch Verordnung (EG) Nr. 1624/2000 des Europäischen Parlaments und des Rates vom 10. Juli 2000 (ABl. EG Nr. L 187 S. 1),
- die Verordnung (EG) Nr. 1901/2000 der Kommission vom 7. September 2000 zur Durchführung der Verordnung (EWG) Nr. 3330/91 des Rates über die Statistiken des Warenverkehrs zwischen Mitgliedstaaten (ABl. EG 1992 Nr. L 228 S. 28),
- die Verordnung (EG) Nr. 1172/95 des Rates vom 22. Mai 1995 über die Statistiken des Warenverkehrs der Gemeinschaft und ihrer Mitgliedstaaten mit Drittländern (ABl. EG Nr. L 118 S. 10), zuletzt geändert durch die Verordnung (EG) Nr. 374/98 des Rates vom 12. Februar 1998 (ABl. EG Nr. L 48 S. 6),
- die Verordnung (EG) Nr. 1917/2000 der Kommission vom 7. September 2000 zur Durchführung der Verordnung (EG) Nr. 1172/95 des Rates im Hinblick auf die Außenhandelsstatistik (ABl. EG Nr. L 229 S. 14),
- Außenhandelsstatistikgesetz (AHStatG) in der im Bundesgesetzblatt Teil III, Gliederungsnummer 7402-1, veröffentlichten bereinigten Fassung, zuletzt geändert durch Artikel 3 des Gesetzes vom 19. Dezember 1997 (BGBl. I S. 3158),
- Außenhandelsstatistik-Durchführungsverordnung (AHStat-DV) in der Fassung der Bekanntmachung vom 29. Juli 1994 (BGBl I S. 1993), zuletzt geändert durch Verordnung vom 21. Februar 2002 (BGBl I S. 1010).

Gegenstand

Die Außenhandelsstatistik Bayerns stellt den grenzüberschreitenden Warenverkehr Bayerns mit dem Ausland dar.

Seit 1993 gliedert sich die Außenhandelsstatistik wegen der unterschiedlichen Erhebungsformen in die Intrahandelsstatistik (Handel mit den EU-Ländern) und die Extrahandelsstatistik (Handel mit den übrigen Staaten).

Ausland im Sinne der Außenhandelsstatistik ist das Gebiet außerhalb der Bundesrepublik Deutschland.

Erhebungsgebiet

Das Erhebungsgebiet der Außenhandelsstatistik umfaßt das Gebiet des Freistaats Bayern.

Anmeldung

Den Ergebnissen der Außenhandelsstatistik liegen im allgemeinen die Angaben der Einführer und Ausführer zugrunde. Die Anmeldung zur Extrahandelsstatistik erfolgt in der Regel mit den Vordrucken „Einfuhranmeldung“ und „Ausfuhranmeldung“.

Den Ergebnissen der Intrahandelsstatistik liegen die statistischen Anmeldungen der innergemeinschaftlichen Erwerbe und Lieferungen im Sinne des Umsatzsteuergesetzes zugrunde.

Darstellungsform

In der Außenhandelsstatistik wird die Ausfuhr im Spezialhandel und die Einfuhr im Generalhandel dargestellt.

Der **Spezialhandel** enthält im wesentlichen die Waren, die aus der Erzeugung, der Bearbeitung oder Verarbeitung des Erhebungsgebietes stammen und ausgehen.

Er umfaßt die Ausfuhr von Waren

- aus dem freien Verkehr,
- nach zollamtlich bewilligter aktiver Veredelung (Eigen- und Lohnveredelung),
- zur zollamtlich bewilligten passiven Veredelung, auch Ausbesserung.

Für die Ausfuhrstatistik der einzelnen Länder der Bundesrepublik Deutschland bildet der Herstellungsort der Güter das Grundmerkmal. Sind mehrere Orte an der Herstellung beteiligt, so gilt derjenige als Herstellungsort, in dem die Exportware die letzte, wirtschaftlich gerechtfertigte, wesentliche Be- oder Verarbeitung erfahren hat.

Der **Generalhandel** enthält alle in das Erhebungsgebiet eingehenden Waren mit Ausnahme der Waren der Durchfuhr und des Zwischenauslandsverkehrs.

Generalhandel und Spezialhandel enthalten übereinstimmend die unmittelbare Einfuhr von Waren in den freien Verkehr, zur zollamtlich bewilligten aktiven Veredelung (Eigen- und Lohnveredelung), nach zollamtlich bewilligter passiver Veredelung, auch Ausbesserung.

Der Generalhandel unterscheidet sich vom Spezialhandel durch die verschiedene Nachweisung der auf Lager eingeführten ausländischen Waren, und zwar werden nachgewiesen

- im Generalhandel alle Einfuhren auf Lager im Zeitpunkt ihrer Einlagerung,
- im Spezialhandel dagegen nur diejenigen Einfuhren auf Lager, die nicht zur Wiederausfuhr gelangen, zum Zeitpunkt ihrer Einfuhr aus Lager.

Die Einfuhr Bayerns im Generalhandel enthält also nicht nur die Waren, die zum Gebrauch, zum Verbrauch, zur Bearbeitung oder Verarbeitung in Bayern bestimmt sind, sondern auch Waren, die über Bayern als erstes bekanntes Zielland in andere Länder des Bundesgebiets oder wieder ins Ausland weitergeleitet werden.

Für die einzelnen Länder der Bundesrepublik Deutschland können somit – im Gegensatz zu deren Ausfuhr, bei der der Spezialhandel erfaßt wird – die Einfuhren nur im Generalhandel ermittelt werden.

Befreiungen und Vereinfachungen

Im Rahmen der Extrahandelsstatistik sind – bis auf wenige Ausnahmen – Warensendungen von weniger als 1000 Euro von der Anmeldung befreit.

Im Rahmen der Intrahandelsstatistik sind Unternehmen befreit, deren im Intrahandel getätigten jährlichen Versendungen in andere Mitgliedstaaten oder Eingänge aus anderen Mitgliedstaaten jeweils den Wert von 200 000 Euro im Vorjahr oder im laufenden Jahr nicht überschritten haben. Privatpersonen sind in der Intrahandelsstatistik grundsätzlich von der Auskunftspflicht befreit. Die Befreiungen von 200 000 Euro sind als Zuschätzungen in den Außenhandlungsergebnissen enthalten.

Nicht einbezogen sind ferner Waren, die von ausländischen Streitkräften, die in der Bundesrepublik Deutschland stationiert sind, selbst ausgeführt und eingeführt werden.

Berichtsmonat

Die Ausfuhren und Einfuhren werden im allgemeinen im Monat des Grenzübergangs nachgewiesen. Durch unvermeidbare Aufenthalte bei der Anmeldung, aber auch durch Rückfragen, können in geringem Umfang Ausfuhren und Einfuhren in einer späteren Berichtszeit nachgewiesen sein.

Warensystematiken

Benennung und Gruppierung der Waren in den Tabellen erfolgen nach der Gliederung „Warengruppen und -untergruppen der Ernährungswirtschaft und der Gewerblichen Wirtschaft (EGW Rev. 2002)“. Die endgültigen Jahresergebnisse der Außenhandelsstatistik für das Jahr 2001 sowie die Ergebnisse seit Berichtsmonat Januar 2002 werden nach dieser revidierten Fassung nachgewiesen. Ein Vergleich mit den Daten bis Berichtsmonat Dezember 2001 auf Ebene der Warenuntergruppen ist nur bedingt möglich. Die Warenuntergruppen stellen in der Regel Zusammenfassungen mehrerer Nummern des Warenverzeichnisses für die Außenhandelsstatistik dar.

Mengen

Die Mengenangaben (Dezitonne = dt = 100 kg) beziehen sich auf das Eigen- bzw. Reingewicht der Waren.

Werte

Die Werte beziehen sich grundsätzlich auf den Grenzübergangswert, d. h. auf den Wert frei Grenze des Erhebungsgebietes. Bei der Ausfuhr oder Einfuhr nach Veredelung ist stets der volle Warenwert einschließlich der Veredelungskosten und der Vertriebskosten eingesetzt.

Bestimmungs- und Ursprungsgebiete

In der Ausfuhr wird als **Bestimmungsland** das Land nachgewiesen, in dem die Waren gebraucht oder verbraucht, bearbeitet oder verarbeitet werden sollen. Ist das Bestimmungsland nicht bekannt, so gilt das letzte bekannte Land, in das die Waren verbracht werden sollen, als Bestimmungsland.

In der Einfuhr wird als Ursprungsland das Land nachgewiesen, in dem die Waren vollständig gewonnen oder hergestellt worden sind oder ihre letzte wesentliche und wirtschaftlich gerechtfertigte Be- oder Verarbeitung erfahren haben. Ist das Ursprungsland nicht bekannt, so tritt an diese Stelle das Versendungsland.

Auf- und Abrundungen

Gelegentlich auftretende Differenzen in den Summen sind auf das Runden der Einzelpositionen zurückzuführen.

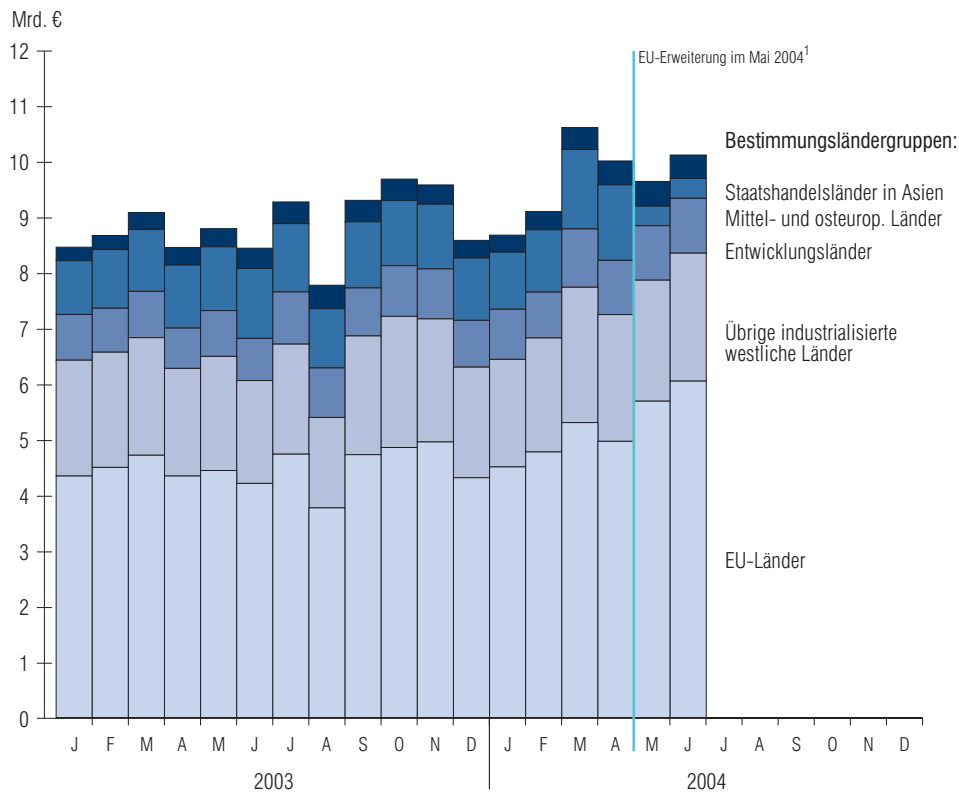
Vorläufige Ergebnisse

Die Angaben für das laufende Jahr stellen vorläufige Ergebnisse dar.

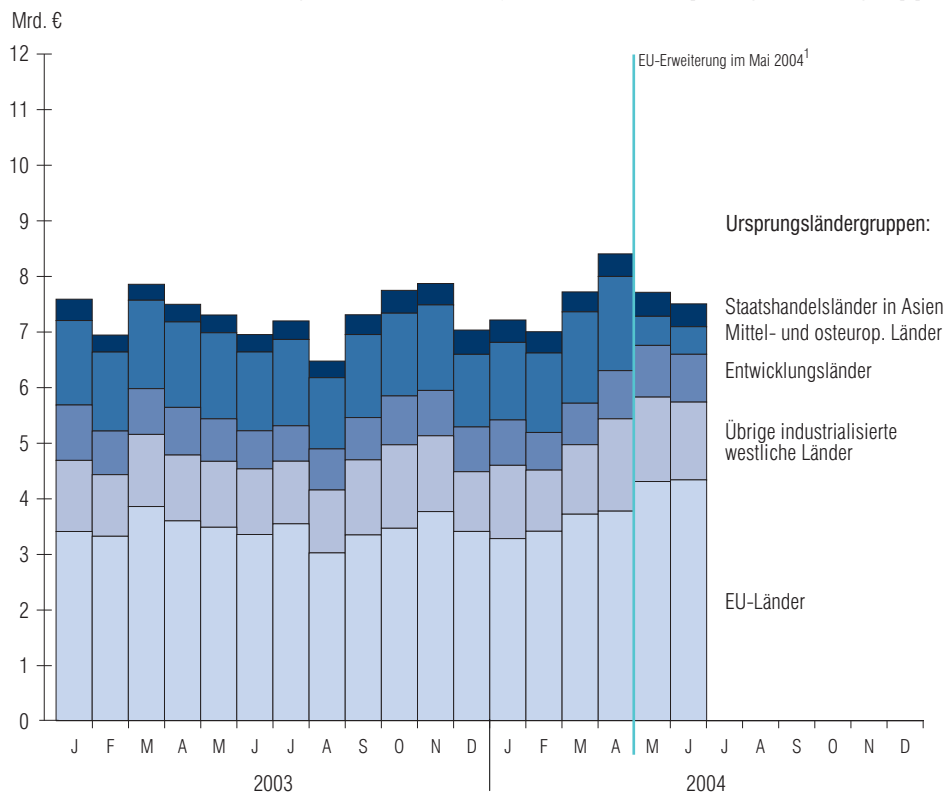
Zeichenerklärung

- 0 = mehr als nichts, aber weniger als die Hälfte der kleinsten in der Tabelle nachgewiesenen Einheit
- = nichts vorhanden
- . = Zahlenwert unbekannt oder geheimzuhalten

Monatliche Entwicklung der Ausfuhr Bayerns nach Bestimmungsländergruppen 2003 bis 2004



Monatliche Entwicklung der Einfuhr Bayerns nach Ursprungsländergruppen 2003 bis 2004



1 Bei der Bildung der kumulierten Länderdarstellungen (EU-Länder, Mittel- und Osteuropäische Länder) findet aufgrund der EU-Erweiterung ab dem Berichtmonat Mai 2004 eine neue Abgrenzung statt.

Ausfuhr

1. Entwicklung der Ausfuhr Bayerns

Lfd. Nr.	Jahr Monat	Ausfuhr insgesamt	Ernährungswirtschaft				zusammen
			Lebende Tiere ¹⁾	Nahrungsmittel		Genußmittel	
				tierischen Ursprungs	pflanzlichen Ursprungs ²⁾		
1 000 Euro							
1	1991	49 986 328	99 701	1 985 935	878 766	551 213	3 515 615
2	1992	51 690 424	79 353	2 051 244	977 416	598 921	3 706 935
3	1993	49 710 092	70 538	2 053 464	904 682	511 420	3 540 105
4	1994	54 377 706	55 679	1 994 119	1 037 935	522 176	3 609 910
5	1995	57 994 687	70 286	1 878 104	1 029 413	424 757	3 402 560
6	1996	61 439 344	81 575	1 874 776	1 158 846	562 281	3 677 479
7	1997	70 718 129	70 509	1 948 881	1 340 925	565 085	3 925 400
8	1998	77 375 090	84 757	2 038 085	1 456 200	598 586	4 177 628
9	1999	80 959 795	98 602	2 145 596	1 416 692	748 273	4 409 163
10	2000	92 877 849	129 288	2 235 377	1 519 722	827 086	4 711 474
11	2001	98 300 627	110 682	2 514 397	1 483 868	821 602	4 930 548
12	2002	102 471 896	141 483	2 427 882	1 465 606	699 920	4 734 891
13	2003 ³⁾	106 286 196	98 367	2 502 928	1 423 013	689 149	4 713 457
2003³⁾							
14	Januar	8 474 870	9 046	208 300	123 169	42 744	383 259
15	Februar	8 684 225	4 726	186 086	122 941	66 765	380 518
16	März	9 097 887	6 859	230 694	115 875	35 337	388 765
17	April	8 470 791	8 551	187 027	122 597	74 525	392 700
18	Mai	8 808 528	8 958	221 019	114 037	58 609	402 624
19	Juni	8 456 732	8 608	217 305	109 803	57 670	393 386
20	Juli	9 289 228	8 707	212 672	124 991	65 450	411 819
21	August	7 791 711	9 006	238 113	101 279	60 394	408 792
22	September	9 317 795	10 498	217 777	134 683	62 676	425 633
23	Oktober	9 701 138	8 290	181 701	118 456	53 008	361 456
24	November	9 595 217	6 246	225 491	117 516	62 247	411 500
25	Dezember	8 598 074	8 872	176 743	117 666	49 723	353 004
2004³⁾							
26	Januar	8 692 694	6 338	226 133	105 711	48 028	386 210
27	Februar	9 118 236	7 456	165 462	124 594	49 165	346 677
28	März	10 626 076	9 323	208 681	122 280	46 296	386 580
29	April	10 025 292	7 378	206 148	110 935	57 765	382 227
30	Mai	9 676 313	6 612	195 461	129 417	46 223	377 713
31	Juni	10 131 785	9 514	214 455	110 746	73 069	407 784
32	Juli						
33	August						
34	September						
35	Oktober						
36	November						
37	Dezember						

¹⁾ Einschl. lebende Tiere zu anderen als Ernährungszwecken.- ²⁾ Einschl. lebende Pflanzen und Erzeugnisse der Ziergärtnerei.

³⁾ Vorläufige Ergebnisse.

2. Ausfuhr Bayerns nach Warengruppen

Warengruppe	Ausfuhr im Berichts- monat	Zu- bzw. Abnahme (-) gegenüber		Ausfuhr seit Jahres- beginn	Zu- bzw. Abnahme (-) gegenüber Vorjahr
		Vor- monat	Vor- jahres- monat		
	1 000 Euro	%		1 000 Euro	%
Ausfuhr insgesamt	10 131 785	4,7	19,8	58 270 396	12,1
Ernährungswirtschaft	407 784	8,0	3,7	2 287 191	- 2,3
Lebende Tiere ¹⁾	9 514	43,9	10,5	46 622	- 0,3
Nahrungsmittel tierischen Ursprungs	214 455	9,7	- 1,3	1 216 339	- 2,7
Nahrungsmittel pflanz- lichen Ursprungs ²⁾	110 746	- 14,4	0,9	703 684	- 0,7
Genußmittel	73 069	58,1	26,7	320 546	- 4,5
Gewerbliche Wirtschaft	9 235 356	4,5	19,6	53 454 926	12,5
Rohstoffe	53 534	- 4,3	- 18,9	338 395	0,7
Halbwaren	337 400	10,1	32,0	1 793 807	14,6
Fertigwaren	8 844 422	4,3	19,5	51 322 724	12,5
Vorerzeugnisse	708 501	3,0	12,7	4 019 591	9,0
Enderzeugnisse	8 135 920	4,5	20,1	47 303 133	12,8
Rückwaren, Ersatz- lieferungen, andere nicht aufgliederbare Warenverkehre	488 645	6,3	43,6	2 528 279	17,8

¹⁾ Einschl. lebende Tiere zu anderen als Ernährungszwecken.- ²⁾ Einschl. lebende Pflanzen und Erzeugnisse der Ziergärtnerei.

3. Ausfuhr Bayerns nach Warengruppen und Warenuntergruppen

Nr. d. Systematik	Warengruppe Warenuntergruppe	Juni 2004 dt=100 KG	2004 1000 EUR	Januar bis Juni 2004 dt=100 KG	2004 1000 EUR
1-4	Ernährungswirtschaft				
1	Lebende Tiere				
101	Pferde	939	527	2 378	2 150
102	Rinder	21 487	6 467	81 751	22 290
103	Schweine	14 989	2 117	140 623	17 372
105	Schafe	-	-	18	14
107	Hausgeflügel	76	327	5 617	3 370
109	Lebende Tiere, a.n.g.	29	77	287	1 425
	Summe lebende Tiere	37 519	9 514	230 674	46 622
2	Nahrungsmittel tier. Urspr.				
201	Milch u. Milcherzeugnisse, ausg. Butter und Käse	1 267 336	79 289	6 423 630	394 207
202	Butter u. and. Fettst. aus d. Milch, einschl. Milchstr.fette	9 217	3 358	63 120	19 856
203	Käse	259 108	75 164	1 531 816	458 059
204	Fleisch und Fleischwaren	197 923	49 346	1 298 219	306 501
206	Fische und Krebstiere, Weichtiere, etc.	6 005	4 992	27 117	19 884
208	Tierische Öle und Fette	16 380	612	177 118	7 013
209	Eier, Eiweiß und Eigelb	3 439	372	21 578	4 037
211	Fischmehl, Fleischmehl und ähnliche Erzeugnisse	26	38	9 351	477
219	Nahrungsmittel tierischen Ursprungs a.n.g.	8 166	1 283	79 931	6 306
	Summe Nahrungsmittel tierischen Ursprungs	1 767 601	214 455	9 631 879	1 216 339
3	Nahrungsmittel pfl. Urspr.				
301	Weizen	88 074	1 528	1 331 685	24 084
302	Roggen	8 238	125	130 823	1 808
303	Gerste	48 958	765	462 609	7 502
304	Hafer	2 287	41	53 958	896
305	Mais	102 054	1 802	964 055	16 844
308	Sorghum, Hirse u. sonstiges Getreide, ausg. Reis	265	6	22 890	451
309	Reis und Reiserzeugnisse	697	43	4 296	279
310	Getreideerzeugnisse, ausgenommen Reiserzeugnisse	21 739	784	188 928	5 789
315	Backwaren u. and. Zubereitungen aus Getreide	199 190	27 266	1 290 744	170 187
316	Malz	70 156	2 336	554 147	17 006
320	Saat- und Pflanzgut, ausg. Ölsaaten u. sonst. Samen etc.	625	199	10 996	2 430
325	Hülsenfrüchte	2 078	93	12 931	474
335	Grün- und Raufutter	8 549	130	76 262	1 265
340	Kartoffeln u. Kartoffelerzeug.	45 148	2 408	809 974	24 297
345	Gemüse und sonstige Küchengewächse, frisch	8 324	656	140 706	5 383
350	Frischobst, ausg. Südfrüchte	1 063	287	12 338	1 424
355	Südfrüchte	-	-	52	4
360	Schalen- und Trockenfrüchte	1 470	516	9 598	3 837
370	Gemüsezubereitungen und Gemüsekonserven	32 509	4 954	179 138	26 819
372	Obstzubereitungen und Obstkonserven	10 318	1 982	62 227	11 895
375	Obst- und Gemüsesäfte	23 661	4 037	103 444	18 481
377	Kakao und Kakaoerzeugnisse	8 644	3 232	83 479	33 423
379	Gewürze	1 308	680	8 104	4 019
381	Zuckerrüben, Zucker und Zuckererzeugnisse	191 950	11 275	1 039 327	73 687
383	Ölfrüchte	7 026	202	129 895	4 049
385	Pflanzliche Öle und Fette	4 677	3 061	27 982	21 369
389	Ölkuchen	1 305	40	57 232	1 305
393	Kleie, Abfallerzeugnisse zur Viehfütterung und sonstige Futtermittel	155 980	7 543	959 993	39 669
395	Nahrungsmittel pflanzlichen Ursprungs, a.n.g.	143 168	29 770	834 139	171 817
396	Lebende Pflanzen und Erzeugnisse der Ziergärtnerei	20 265	4 985	49 534	13 192
	Summe Nahrungsmittel pflanzlichen Ursprungs	1 209 725	110 746	9 611 487	703 684
4	Genussmittel				
401	Hopfen	7 636	6 576	81 746	66 372
402	Kaffee	1 598	766	9 860	4 592
403	Tee und Mate	7 050	3 430	44 417	21 478
411	Rohtabak und Tabakerzeugnisse	38 848	37 950	159 969	138 395
421	Bier	329 109	22 618	1 108 409	81 970

Noch: 3. Ausfuhr Bayerns nach Warengruppen und Warenuntergruppen

Nr. d. Systematik	Warengruppe Warenuntergruppe	Juni 2004	Januar bis Juni 2004	Juni 2004
		dt=100 KG	dt=100 KG	1000 EUR
4	G e n u ß m i t t e l			
423	Branntwein	7 033	760	33 904
425	Wein	9 370	969	30 948
	Summe Genußmittel	400 644	73 069	1 469 253
	Summe Ernährungswirtschaft	3 415 489	407 784	20 943 294
5-8	G e w e r b l i c h e W i r t s c h a f t			
5	R o h s t o f f e			
502	Chemiefasern, einschl. Abfälle Seidenraupenkokons etc.	95 304	19 199	628 751
503	Wolle und andere Tierhaare, roh oder bearb., Reißwolle	1 251	164	6 498
504	Baumwolle, roh oder bearbeitet Reißbaumwolle, Abfälle	1 652	92	21 536
505	Flachs, Hanf, Jute, Hartfasern und sonst. pflanzl. Spinnst.	20	10	957
506	Abfälle von Gespinnstwaren, Lumpen und dgl.	38 997	1 136	140 357
507	Felle zu Pelzwerk, roh	3	9	71
508	Felle und Häute, roh, a.n.g.	30 671	4 501	279 516
511	Rundholz	998 305	6 914	6 249 974
513	Rohkautschuk	12 606	324	44 376
516	Steinkohle und Steinkohlen- briketts	28 447	319	66 778
517	Braunkohle und Braunkohlen- briketts	-	-	45
518	Erdöl und Erdgas	3 740	62	188 777
519	Eisenerze	-	-	-
520	Eisen- und manganhaltige Abbrände und Schlacken	248	1	13 286
522	Kupfererze	-	-	-
523	Bleierze	-	-	-
524	Zinkerze	-	-	-
526	Nickelerze	-	-	-
528	Erze und Metallaschen, a.n.g.	6 937	613	66 816
529	Bauxit und Kryolith	20	1	481
530	Speisesalz und Industriesalz	86 945	841	537 288
532	Steine und Erden, a.n.g.	644 545	9 229	4 808 001
534	Rohstoffe für chemische Erzeugnisse, a.n.g.	43 802	2 037	126 604
537	Edelsteine, Schmucksteine und Perlen, roh	5	71	69
590	Rohstoffe, auch Abfälle a.n.g.	1 668 075	8 011	6 055 675
	Summe Rohstoffe	3 661 572	53 534	19 235 856
6	H a l b w a r e n			
602	Rohseide und Seidengarne, künstl. und synthet. Fäden	146 884	50 237	733 070
603	Garne aus Chemiefasern	7 583	4 010	70 585
604	Garne aus Wolle oder anderen Tierhaaren	1 220	1 048	9 527
605	Garne aus Baumwolle	6 496	2 795	56 487
606	Garne aus Flachs, Hanf, Jute, Hartfasern u. dgl.	193	93	4 039
607	Schnittholz	714 170	21 198	2 979 122
608	Halbstoffe aus zellulosehaltigen Faserstoffe	9 040	341	85 482
609	Kautschuk, bearbeitet	33 637	12 255	183 928
611	Zement	1 277 466	4 470	3 822 343
612	Mineralische Baustoffe, a.n.g.	914 611	31 440	4 605 464
641	Roheisen	25	3	40
642	Abfälle und Schrott, aus Eisen oder Stahl	546 320	9 121	4 807 659
643	Ferrolegierungen	18 234	3 705	58 584
644	Eisen oder Stahl in Rohformen, Halbzeug aus Eisen oder Stahl	11 341	673	124 212
645	Aluminium und Aluminiumleg. einschl. Abfälle und Schrott	187 855	24 074	1 103 929
646	Kupfer und Kupferlegierungen, einschl. Abfälle und Schrott	18 475	2 918	175 934
647	Nickel und Nickellegierungen einschl. Abfälle und Schrott	20	25	219
648	Blei und Bleilegierungen, einschl. Abfälle und Schrott	0	1	2 461
649	Zinn und Zinnlegierungen, einschl. Abfälle und Schrott	47	8	132
650	Zink und Zinklegierungen, einschl. Abfälle und Schrott	6 896	461	34 021
656	Radioaktive Elemente und radioaktive Isotope	0	38	0
659	Unedle Metalle, a.n.g.	2 602	1 671	15 357
661	Fettsäuren, Paraffin, Vaseline und Wachse	58 630	10 826	321 810
665	Koks und Schmelzkoks, aus Steinkohle oder Braunkohle	-	-	1 480
				22

Noch: 3. Ausfuhr Bayerns nach Warengruppen und Warenuntergruppen

Nr. d. Systematik	Warengruppe Warenuntergruppe	Juni	2004	Januar bis Juni	2004
		dt=100 KG	1000 EUR	dt=100 KG	1000 EUR
6	H a l b w a r e n				
667	Rückstände der Erdöl- und Steinkohlenteerdestillation	386 926	6 208	1 315 365	21 489
669	Mineralölerzeugnisse	2 862 394	101 990	15 858 594	543 222
671	Teer und Teerdestill.-erzeugn.	36 525	1 614	90 504	3 217
673	Düngemittel	64 545	2 487	377 285	14 423
679	Chemische Halbwaren, a.n.g.	458 883	14 597	2 734 721	80 199
683	Gold für gewerbliche Zwecke	0	38	2	1 748
690	Halbwaren, a.n.g.	7 656	29 055	97 637	151 122
	Summe Halbwaren	7 778 674	337 400	39 669 994	1 793 807
7	F e r t i g w a r e n - V o r e r z e u g n i s s e				
701	Gewebe, Gewirke und Gestricke aus Seide, künstlichen oder synthetischen Fäden	11 011	14 673	56 434	75 578
702	Gewebe, Gewirke und Gestricke aus Chemiefasern	18 393	37 337	111 429	204 926
703	Gewebe, Gewirke und Gestricke aus Wolle o. and. Tierhaaren	1 914	6 106	6 823	20 904
704	Gewebe, Gewirke und Gestricke aus Baumwolle	6 834	7 360	42 492	49 996
705	Gewebe, Gewirke und Gestricke aus Flachs, Hanf, Jute, etc.	633	935	3 408	5 328
706	Leder	19 320	11 822	103 074	58 479
707	Pelzfelle, gegerbt o. zuger.	5	59	51	822
708	Papier und Pappe	1 306 841	108 020	8 800 961	705 650
709	Sperrholz, Span- und Faserplatten, Furnierblätter u.dgl.	341 460	16 129	1 377 954	81 053
711	Glas	358 097	32 614	1 814 935	177 672
732	Kunststoffe	971 058	152 504	5 316 321	806 401
734	Farben, Lacke und Kitte	314 029	62 130	1 638 316	363 921
736	Dextrine, Gelatine und Leime	36 618	5 905	225 008	29 261
738	Sprengstoffe, Schiessbedarf und Zündwaren	4 803	8 431	19 129	35 158
740	Pharmazeutische Grundstoffe	21 404	19 662	133 450	95 750
749	Chemische Vorerzeugn., a.n.g.	296 437	99 027	1 903 947	592 701
751	Rohre aus Eisen oder Stahl	51 906	11 297	410 356	68 759
753	Stäbe und Profile aus Eisen oder Stahl	267 270	14 381	1 308 545	65 747
755	Blech aus Eisen oder Stahl	49 675	5 068	473 112	37 621
757	Draht aus Eisen oder Stahl	9 458	1 340	46 341	6 548
759	Eisenbahnoberbaumaterial	407	272	33 340	3 104
771	Halbzeuge aus Kupfer und Kupferlegierungen	209 522	68 625	1 297 442	395 976
772	Halbzeuge aus Aluminium	38 997	21 341	240 822	117 916
779	Halbzeuge aus unedlen Metallen, a.n.g.	2 281	1 904	11 306	12 096
781	Halbzeuge aus Edelmetallen	15	1 303	101	6 303
790	Vorerzeugnisse, a.n.g.	328	256	3 240	1 924
	Summe Fertigwaren-Vorerzeugn.	4 338 717	708 501	25 378 339	4 019 591
8	F e r t i g w a r e n - E n d e r z e u g n i s s e				
801	Bekleidung aus Gewirken oder Gestricken aus:				
801	Seide oder Chemiefasern	3 310	10 567	16 783	74 718
802	Wolle oder and. Tierhaaren	90	733	386	2 419
803	Baumwolle	2 043	5 310	17 082	46 001
804	Bekleidung aus Seide oder Chemiefasern, ausgenommen aus Gewirken od. Gestricken	3 109	12 809	17 033	100 325
805	Bekleidung aus Wolle und anderen Tierhaaren, ausg. aus Gewirken oder Gestricken	563	6 260	2 922	30 737
806	Bekleidung aus Baumwolle ausg. aus Gewirken oder Gestricken	1 355	5 721	10 552	48 209
807	Bekleidung aus Flachs, Hanf und dgl.	614	2 015	3 248	16 900
801-07	Bekleidung zusammen	11 085	43 414	68 006	319 308
808	Kopfbedeckungen	314	1 204	1 965	11 039
809	Textilerzeugnisse, a.n.g.	106 440	50 971	592 426	308 724
810	Pelzwaren	9	452	110	1 905
811	Schuhe	6 430	20 209	39 944	125 396
812	Lederwaren und Lederbekleidung (ausg. Schuhe)	2 382	3 901	11 364	24 956
813	Papierwaren	181 753	35 847	1 267 905	217 349
814	Druckerzeugnisse	86 989	49 299	977 928	378 065
815	Holzwaren (ohne Möbel)	402 391	30 381	1 764 604	165 179
816	Kautschukwaren	71 766	41 019	362 072	198 661
817	Waren aus Stein	46 421	9 259	246 054	53 683
818	Keramische Erzeugnisse, ohne Baukeramik	93 056	42 529	478 297	241 520
819	Glaswaren	300 557	44 284	1 528 426	241 971
820	Werkzeuge, Schneidwaren und Ebbestecke aus unedlen Met.	11 206	41 477	65 388	226 869
823	Waren aus Kupfer und Kupferlegierungen	28 126	12 787	146 942	67 501

Noch: 3. Ausfuhr Bayerns nach Warengruppen und Warenuntergruppen

Nr. d. Systematik	Warengruppe Warenuntergruppe	Juni 2004	Januar bis Juni 2004
		dt=100 KG 1000 EUR	dt=100 KG 1000 EUR
8	Fertigwaren - Enderzeugnisse		
829	Eisen-, Blech und Metallwaren, a.n.g.	429 414	190 943
831	Waren aus Wachs oder Fetten	7 878	4 365
832	Waren aus Kunststoffen	611 573	255 287
833	Fotochemische Erzeugnisse	2 177	874
834	Pharmazeutische Erzeugnisse	10 722	65 765
835	Duftstoffe und Körperpflege- mittel	38 236	28 288
839	Chemische Enderzeugn., a.n.g.	429 829	88 566
841	Kraftmaschinen (ohne Motoren für Ackerschlepper, Luft- und Straßenfahrzeuge)	29 039	94 381
842	Pumpen und Kompressoren	69 551	141 545
843	Armaturen	13 012	40 484
844	Lager, Getriebe, Zahnräder und Antriebs Elemente	233 804	219 522
845	Hebezeuge und Fördermittel	155 607	98 666
846	Landwirtschaftliche Maschinen (einschl. Ackerschlepper)	124 468	108 239
847	Maschinen für das Textil-, Bekleidungs- und Ledergewerbe	19 915	42 543
848	Maschinen für das Ernährungs- gewerbe und die Tabakverarb.	23 803	43 369
849	Bergwerks-, Bau- und Baustoff- maschinen	118 235	64 620
850	Guss- und Walzwerkstechnik	404	1 179
851	Maschinen für die Be- und Verarbeitung von Kautschuk oder Kunststoffen	67 102	143 542
852	Werkzeugmaschinen	65 369	143 628
853	Büromaschinen und automatische Datenverarbeitungsmaschinen	27 422	222 537
854	Maschinen für das Papier- und Druckgewerbe	43 293	87 372
859	Maschinen, a.n.g.	170 126	363 658
841-59	Maschinen zusammen	1 161 152	1 815 283
860	Sportgeräte	10 452	10 445
861	Geräte zur Elektrizitäts- erzeugung und -verteilung	235 391	519 696
862	Elektrische Lampen und Leuchten	39 897	51 328
863	Nachrichtentechnische Geräte und Einrichtungen	3 744	69 546
864	Rundfunk- und Fernsehgeräte, phono- u. videotecn. Geräte	15 942	73 822
865	Elektronische Bauelemente	6 302	165 292
869	Elektrotechnische Erzeugnisse, a.n.g.	202 905	230 217
871	Medizinische Geräte und orthopädische Vorrichtungen	21 157	229 454
872	Mess-, steuerungs- und regelungstechnische Erzeugnisse	25 018	265 289
873	Optische und fotografische Geräte	4 199	53 204
874	Uhren	449	4 847
875	Möbel	118 149	80 030
876	Musikinstrumente	926	4 436
877	Spielwaren	21 177	23 527
878	Schmuckwaren, Gold- und Silberschmiedewaren	19	6 346
881	Schienenfahrzeuge	8 890	12 486
882	Wasserfahrzeuge	14 157	19 792
883	Luftfahrzeuge	2 558	150 405
884	Fahrgestelle, Karosserien, Motoren, Teile und Zubehör für Kraftfahrzeuge u. dgl.	635 624	741 365
885	Personenkraftwagen und Wohnmobile	1 213 573	2 028 635
886	Busse	21 008	22 210
887	Lastkraftwagen und Spezialfahrzeuge	201 672	109 405
888	Fahrräder	2 091	4 477
889	Fahrzeuge, a.n.g.	166 472	75 082
891	Vollständige Fabrikations- anlagen	98 030	117 510
896	Enderzeugnisse, a.n.g.	80 777	190 671
	Summe Fertigwaren- Enderzeugnisse	7 190 481	8 135 920
	Summe Fertigwaren	11 529 198	8 844 422
	Summe Gewerbliche Wirtschaft	22 969 444	9 235 356
901	Rückwaren	-	-
903	Ersatzlieferungen	-	-
904	Andere nicht aufgliederbare Warenverkehrs	1 868 185	488 645
Summe insgesamt		28 253 118	10 131 785
			156 029 802
			58 270 396

4. Ausfuhr Bayerns nach Erdteilen, Bestimmungsländern und Ländergruppen

Nr. des Landes	Erdteil Bestimmungsland Ländergruppe	2004	2004	Januar bis Juni	2004
		dt=100 KG	1000 EUR	dt=100 KG	1000 EUR
E u r o p a					
001	Frankreich	1 972 317	856 353	10 703 910	4 660 672
003	Niederlande	1 246 775	333 667	7 362 978	1 976 242
005	Italien	3 854 289	939 370	25 148 590	5 225 084
006	Vereinigtes Königreich	958 255	745 277	5 848 811	4 731 483
007	Irland	63 447	39 886	408 674	257 585
008	Dänemark	221 756	114 144	1 323 171	683 398
009	Griechenland	207 065	81 060	966 311	511 097
010	Portugal	156 928	70 525	782 586	434 402
011	Spanien	1 036 763	555 818	4 882 458	3 003 795
013	Schweden	246 290	217 326	1 455 748	1 262 102
014	Finnland	206 497	84 716	935 857	449 558
015	Osterreich	8 774 554	720 947	43 932 700	4 263 625
017	Belgien	1 114 865	323 063	6 093 786	1 897 438
018	Luxemburg	351 560	35 308	1 623 559	191 270
020	Ceuta	21	17	1 008	460
023	Melilla	311	118	2 759	788
024	Island	10 164	13 746	36 426	30 493
028	Norwegen	72 008	65 631	386 682	369 715
037	Liechtenstein	18 468	18 880	117 383	90 367
039	Schweiz	1 161 700	351 117	6 173 490	1 852 314
041	Färöer	80	69	307	302
043	Andorra	546	508	4 886	3 501
044	Gibraltar	116	169	784	948
045	Heiliger Stuhl	259	8	3 199	298
046	Malta	2 516	3 292	21 047	23 760
047	San Marino	876	461	6 501	3 284
052	Türkei	233 082	123 879	1 364 648	725 772
053	Estland	15 095	8 596	105 378	60 276
054	Lettland	25 182	7 833	188 942	56 194
055	Litauen	45 639	13 625	280 877	102 818
060	Polen	685 155	195 276	4 038 286	1 176 050
061	Tschechische Republik	985 040	254 014	6 107 296	1 620 619
063	Slowakei	256 829	68 309	1 211 394	423 175
064	Ungarn	577 457	346 962	3 349 187	1 774 225
066	Rumänien	140 924	67 532	613 330	361 051
068	Bulgarien	40 863	19 197	224 156	92 796
070	Albanien	1 679	994	14 911	5 721
072	Ukraine	50 236	24 914	260 572	173 452
073	Weißrußland (Belarus)	15 590	11 731	90 522	55 988
074	Republik Moldau	4 041	2 534	24 104	13 644
075	Russische Föderation	235 860	152 848	1 238 285	824 699
076	Georgien	2 151	701	6 743	2 907
077	Armenien	588	1 102	3 747	2 958
078	Aserbaidschan	3 627	4 283	21 865	23 579
079	Kasachstan	20 620	7 629	102 624	49 631
080	Turkmenistan	1 241	1 254	10 285	4 978
081	Usbekistan	1 496	824	8 317	8 642
082	Tadschikistan	1 168	1 047	871	1 727
083	Kirgisistan	1 198	344	4 510	1 196
091	Slowenien	156 231	42 565	984 528	255 006
092	Kroatien	138 986	37 942	698 734	203 480
093	Bosnien und Herzegowina	45 809	6 759	245 208	36 216
094	Serbien und Montenegro	50 444	13 020	313 682	101 561
096	Mazedonien	7 351	2 806	44 064	18 498
600	Zypern	10 429	6 470	51 179	34 148
	Summe Europa	25 431 437	6 996 468	139 831 856	40 134 985
A f r i k a					
204	Marokko	12 469	10 681	87 149	68 950
208	Algerien	11 469	14 420	74 209	70 031
212	Tunesien	16 285	10 047	102 702	59 840
216	Libyen	7 473	17 745	37 657	65 169
220	Ägypten	26 414	16 893	153 004	76 922
224	Sudan	192	547	12 288	12 063
228	Mauretanien	168	138	2 773	1 144
232	Mali	205	32	2 661	1 014
236	Burkina Faso	96	148	2 225	881
240	Niger	3 943	320	30 608	2 585
244	Tschad	2 905	1 796	7 347	9 957
247	Kap Verde	60	30	463	153
248	Senegal	414	340	3 610	2 581
252	Gambia	199	32	1 478	264
257	Guinea-Bissau	-	-	13	4
260	Guinea	671	162	2 661	984
264	Sierra Leone	3 171	339	18 140	5 189
268	Liberia	417	263	5 197	2 193
272	Elfenbeinküste	1 575	780	8 524	5 207
276	Ghana	4 274	1 556	20 291	7 209
280	Togo	4 310	396	18 815	2 111
284	Benin	3 500	297	19 663	2 382
288	Nigeria	18 477	11 329	117 874	64 148
302	Kamerun	450	408	6 583	4 901
306	Zentralafrikanische Republik	6	18	83	92
310	Aquatorialguinea	-	-	27	49

Noch: 4. Ausfuhr Bayerns nach Erdteilen, Bestimmungsländern und Ländergruppen

Nr. des Landes	Erdteil Bestimmungsland Ländergruppe	2004	2004	Januar bis Juni	2004
		dt=100 KG	1000 EUR	dt=100 KG	1000 EUR
A f r i k a					
311	Sao Tome und Principe	-	-	5 515	891
314	Gabun	411	89	1 256	659
318	Republik Kongo	258	107	1 558	391
322	Demokratische Republik Kongo	545	311	3 188	2 200
324	Ruanda	1 081	200	4 513	3 110
328	Burundi	370	151	1 074	566
329	St. Helena u. zugehör. Geb.	-	-	0	10
330	Angola	593	619	3 971	3 171
334	Athiopien	505	485	5 410	5 268
336	Eritrea	254	24	931	784
338	Dschibuti	9	12	955	605
342	Somalia	-	-	131	364
346	Kenia	7 299	5 603	16 210	9 194
350	Uganda	1 243	259	4 541	1 091
352	Tansania	689	540	1 809	1 681
355	Sayschellen u. zugehör. Geb.	48	128	947	544
357	Brit.Territorium im Ind.Ozean	54	49	979	186
366	Mosambik	44	55	2 174	3 041
370	Madagaskar	444	272	2 501	2 429
373	Mauritius	1 894	2 885	7 262	6 628
375	Komoren	126	9	130	28
377	Mayotte	12	12	291	57
378	Sambia	43	65	488	892
382	Simbabwe	479	2 378	2 652	6 363
386	Malawi	71	295	802	3 767
388	Südafrika	108 208	89 092	630 288	522 302
389	Namibia	594	169	13 144	2 380
391	Botsuana	1	8	272	288
393	Swasiland	1 010	1 748	1 538	2 552
395	Lesotho	253	182	2 560	962
	Summe Afrika	245 682	194 467	1 453 131	1 048 425
A m e r i k a					
400	USA	973 491	1 262 847	5 530 448	7 319 278
404	Kanada	74 415	83 078	438 295	470 602
406	Grönland	32	33	118	65
408	St. Pierre und Miquelon	-	-	-	-
412	Mexiko	63 950	65 776	407 387	388 758
413	Bermuda	25	24	260	714
416	Guatemala	2 623	2 494	12 158	10 898
421	Belize	2	27	29	235
424	Honduras	1 311	338	27 911	24 131
428	El Salvador	637	414	3 376	4 467
432	Nicaragua	407	257	1 374	3 440
436	Costa Rica	1 125	1 273	6 868	8 087
442	Panama	2 195	1 818	11 331	9 706
446	Anguilla	22	3	51	60
448	Kuba	1 264	552	13 552	8 170
449	St.Christoph(St.Kitts)-Nevis	10	63	53	338
452	Haiti	15	38	51	244
453	Bahamas	112	123	199	295
454	Turks- und Caicosinseln	4	3	9 906	590
456	Dominikanische Republik	1 061	668	4 948	7 699
457	Amerikan. Jungferninseln	6	19	161	171
459	Antigua und Barbuda	3	36	141	113
460	Dominica	-	-	41	18
463	Kaimaninseln	78	132	285	758
464	Jamaika	466	460	2 326	2 272
465	St. Lucia	170	85	487	295
467	St.Vincent und die Grenadinen	12	8	414	151
468	Britische Jungferninseln	3	5	210	71
469	Barbados	63	103	652	1 062
470	Montserrat	26	25	27	31
472	Trinidad und Tobago	1 372	1 040	6 232	10 976
473	Grenada	2	5	14	29
474	Aruba	39	54	249	232
478	Niederländische Antillen	1 225	1 025	2 659	2 687
480	Kolumbien	7 535	10 027	43 608	77 322
484	Venezuela	3 579	4 488	35 411	28 428
488	Guyana	109	115	634	446
492	Suriname	162	51	817	364
500	Ecuador	1 756	1 769	14 707	11 659
504	Peru	5 422	5 676	26 892	18 248
508	Brasilien	46 647	53 191	280 454	339 003
512	Chile	12 413	6 461	90 106	48 678
516	Bolivien	396	143	1 419	1 069
520	Paraguay	203	351	1 965	2 543
524	Uruguay	2 060	837	11 354	4 416
528	Argentinien	16 801	11 942	92 024	77 547
529	Falklandinseln	1	3	1	3
	Summe Amerika	1 223 248	1 517 883	7 081 608	8 886 370

Noch: 4. Ausfuhr Bayerns nach Erdteilen, Bestimmungsländern und Ländergruppen

Nr. des Landes	Erdteil Bestimmungsland Ländergruppe	2004	2004	Januar bis Juni	2004
		dt=100 KG	1000 EUR	dt=100 KG	1000 EUR
A s i e n					
604	Libanon	12 921	5 714	85 895	33 227
608	Syrien	9 758	6 424	90 202	38 308
612	Irak	5 166	11 137	38 545	51 402
616	Iran	37 846	24 706	192 259	155 805
624	Israel	48 993	33 191	266 322	195 347
625	Besetzte palästin.Gebiete	80	105	282	318
626	Osttimor	176	53	1 451	404
628	Jordanien	7 509	4 503	51 297	30 129
632	Saudi-Arabien	61 791	28 593	347 125	181 576
636	Kuwait	26 974	20 240	94 533	85 945
640	Bahrain	2 051	2 601	13 649	15 603
644	Katar	5 643	4 569	24 228	45 985
647	Vereinigte Arabische Emirate	63 608	49 917	328 613	268 009
649	Oman	6 354	5 375	25 171	23 514
653	Jemen	508	1 377	6 125	7 681
660	Afghanistan	3 854	803	19 184	5 100
662	Pakistan	16 563	8 175	104 549	40 302
664	Indien	65 156	54 921	367 141	312 384
666	Bangladesch	4 789	1 519	32 260	22 549
667	Malediven	37	126	341	626
669	Sri Lanka	6 174	2 123	31 251	12 174
672	Nepal	532	146	2 999	1 709
675	Bhutan	2	7	220	148
676	Myanmar	46	124	327	1 739
680	Thailand	39 466	34 346	207 588	185 184
684	Laos	1 082	2 154	1 276	2 520
690	Vietnam	9 502	6 786	47 021	65 621
696	Kambodscha	4	15	2 996	397
700	Indonesien	27 794	24 036	161 482	117 187
701	Malaysia	17 777	47 427	129 315	254 317
703	Brunei	140	362	3 506	13 291
706	Singapur	54 080	78 316	302 910	487 885
708	Philippinen	8 068	10 963	48 870	92 860
716	Mongolei	351	151	2 436	1 442
720	Volksrepublik China	323 346	410 989	1 745 381	2 267 778
724	Nordkorea	383	2 806	21 462	11 186
728	Südkorea	70 336	111 202	413 720	597 172
732	Japan	204 827	201 984	1 135 330	1 305 087
736	Taiwan	45 707	59 011	310 894	426 387
740	Hongkong	60 241	70 622	346 645	346 584
743	Macau	580	2 818	2 365	7 451
	Summe Asien	1 250 217	1 330 436	7 007 166	7 712 331
A u s t r a l i e n - O z e a n i e n					
800	Australien	63 731	77 594	346 185	403 893
801	Papua-Neuguinea	41	106	100	283
803	Nauru	18	1	263	36
804	Neuseeland	13 880	11 506	83 178	58 846
806	Salomonen	13	4	100	18
807	Tuvalu	-	-	18	54
809	Neukaledonien u. zugehör. Geb.	308	395	1 513	2 439
811	Wallis und Futuna	-	-	24	170
812	Kiribati	7	10	10	34
813	Pitcairn	200	36	393	105
815	Fidschi	3	12	283	164
816	Vanuatu	-	-	14	32
817	Tonga	2	2	175	23
819	Samoa	-	-	17	38
820	Nördl. Marianen	3	12	41	293
822	Französisch-Polynesien	677	427	3 911	3 261
823	Föder.Staaten v.Mikronesien	-	-	-	-
824	Marshall-Inseln	-	-	-	-
825	Palau	-	-	1	1
830	Amerikanisch-Samoa	-	-	270	55
831	Guam	227	286	973	1 455
832	Amerik.Überseeinseln, kleinere	-	-	1	12
833	Kokosinseln (Keelinginseln)	0	1	47	20
834	Weihnachtsinsel	9	4	10	7
835	Heard und McDonaldinseln	-	-	4	3
836	Norfolkinsel	-	-	29	38
837	Cookinseln	8	49	290	165
838	Niue	2	7	561	147
839	Tokelauinseln	78	106	2 020	1 652
891	Antarktis	-	-	100	53
892	Bouvetinsel	-	-	16	3
893	Südgeorg.u.d.Südl.Sandwichins	-	-	355	136
894	Französische Südgebiete	3	3	7	11
	Summe Australien-Ozeanien	79 211	90 562	440 906	473 448
V e r s c h i e d e n e s					
950	Schiffs- u. Luftfahrzeugbedarf	21 407	1 112	139 205	7 087

Noch: 4. Ausfuhr Bayerns nach Erdteilen, Bestimmungsländern und Ländergruppen

Nr. des Landes	Erdteil Bestimmungsland Ländergruppe	Juni dt=100 KG	2004 1000 EUR	Januar bis Juni dt=100 KG	2004 1000 EUR
V e r s c h i e d e n e s					
958	Nicht ermittelte Länder	1 916	857	75 930	7 751
	Summe Verschiedenes	23 323	1 969	215 134	14 838
S u m m e I n s g e s a m t		28 253 118	10 131 785	156 029 802	58 270 396
I n d u s t r i a l . w e s t l . L ä n d e r					
davon					
	EU-Länder	23 170 932	6 064 402	127 807 253	35 074 021
	dar. Euro-Länder	18 985 060	4 040 713	102 841 409	22 870 767
	EFTA-Länder	1 262 340	449 374	6 713 981	2 342 889
	Übrige europäische Länder	235 292	125 229	1 384 093	735 352
	USA und Kanada	1 047 906	1 345 925	5 968 744	7 789 880
	Übrige Länder	390 647	380 176	2 194 980	2 290 128
	Summe Industrial. westl. Länder	26 107 117	8 365 107	144 069 050	48 232 270
M i t t e l - u . o s t e u r o p . L ä n d e r					
		762 872	357 463	3 926 530	1 982 722
	Summe Mittel-u.osteurop. Länder	762 872	357 463	3 926 530	1 982 722
E n t w i c k l u n g s l ä n d e r					
davon in					
	Afrika	137 474	105 374	822 843	526 123
	Amerika	175 342	171 958	1 112 865	1 096 489
	Asien	711 807	707 720	4 055 537	4 061 218
	Ozeanien	1 599	1 462	11 544	10 710
	Summe Entwicklungsländer	1 026 223	986 514	6 002 789	5 694 539
S t a a t s h a n d e l s l ä n d e r i n A s i e n					
		333 582	420 732	1 816 299	2 346 026
	Summe Staatshandelsländer in Asien	333 582	420 732	1 816 299	2 346 026
T i g e r l ä n d e r					
		323 611	436 284	1 924 930	2 520 867
	Summe Tigerländer	323 611	436 284	1 924 930	2 520 867

Einfuhr

1. Entwicklung der Einfuhr Bayerns

Lfd. Nr.	Jahr Monat	Einfuhr insgesamt	Ernährungswirtschaft				zusammen
			Lebende Tiere ¹⁾	Nahrungsmittel		Genußmittel	
				tierischen Ursprungs	pflanzlichen Ursprungs ²⁾		
1 000 Euro							
1	1991	48 486 439	45 399	850 922	2 028 390	424 873	3 349 584
2	1992	48 375 723	55 797	892 219	1 942 629	407 166	3 297 812
3	1993	43 873 032	37 993	836 072	1 785 987	317 133	2 977 184
4	1994	48 150 346	35 360	945 964	2 014 878	363 060	3 359 262
5	1995	49 970 956	22 172	972 749	1 961 183	396 575	3 352 680
6	1996	53 983 042	29 806	1 055 389	2 161 732	430 213	3 677 140
7	1997	60 627 079	21 749	1 094 308	2 273 089	517 107	3 906 253
8	1998	65 558 165	24 724	1 134 976	2 423 666	642 251	4 225 616
9	1999	69 211 848	27 464	1 061 632	2 356 450	694 828	4 140 373
10	2000	85 033 916	26 501	1 198 090	2 457 560	683 849	4 365 999
11	2001	89 765 445	15 479	1 391 505	2 570 333	728 102	4 705 419
12	2002	85 725 937	20 861	1 257 809	2 722 455	696 773	4 697 897
13	2003 ³⁾	87 657 358	21 677	1 262 282	2 607 995	683 696	4 575 650
2003³⁾							
14	Januar	7 578 189	1 853	91 218	193 975	59 514	346 561
15	Februar	6 934 021	1 750	96 898	211 525	54 215	364 387
16	März	7 846 418	2 535	98 409	236 897	45 290	383 130
17	April	7 486 033	2 543	92 811	244 623	53 016	392 993
18	Mai	7 294 756	1 314	114 477	202 882	37 642	356 315
19	Juni	6 941 187	1 652	121 585	215 706	71 310	410 253
20	Juli	7 188 320	920	105 640	242 491	35 642	384 693
21	August	6 467 245	1 725	114 772	191 463	78 262	386 222
22	September	7 299 985	1 332	85 784	218 329	54 608	360 053
23	Oktober	7 736 986	2 416	106 057	212 099	57 385	377 957
24	November	7 860 319	1 602	128 291	217 824	37 511	385 227
25	Dezember	7 023 898	2 033	106 341	220 182	99 302	427 859
2004³⁾							
26	Januar	7 205 792	1 691	131 667	243 309	48 763	425 429
27	Februar	6 997 048	1 636	90 046	215 692	52 305	359 680
28	März	7 724 804	1 807	107 674	214 071	53 277	376 829
29	April	8 394 636	1 455	104 902	233 408	64 388	404 153
30	Mai	7 703 672	883	103 944	244 831	58 166	407 824
31	Juni	7 494 117	1 579	111 111	212 765	47 628	373 083
32	Juli						
33	August						
34	September						
35	Oktober						
36	November						
37	Dezember						

¹⁾ Einschl. lebende Tiere zu anderen als Ernährungszwecken.- ²⁾ Einschl. lebende Pflanzen und Erzeugnisse der Ziergärtnerei.

³⁾ Vorläufige Ergebnisse.

2. Einfuhr Bayerns nach Warengruppen

Warengruppe	Einfuhr im Berichts- monat	Zu- bzw. Abnahme (-) gegenüber		Einfuhr seit Jahres- beginn	Zu- bzw. Abnahme (-) gegenüber Vorjahr
		Vor- monat	Vor- jahres- monat		
	1 000 Euro	%		1 000 Euro	%
Einfuhr insgesamt	7 494 117	- 2,7	8,0	45 520 070	3,3
Ernährungswirtschaft	373 083	- 8,5	- 9,1	2 346 998	4,1
Lebende Tiere ¹⁾	1 579	78,8	- 4,4	9 052	- 22,3
Nahrungsmittel tierischen Ursprungs	111 111	6,9	- 8,6	649 343	5,5
Nahrungsmittel pflanz- lichen Ursprungs ²⁾	212 765	- 13,1	- 1,4	1 364 075	4,5
Genußmittel	47 628	- 18,1	- 33,2	324 528	1,1
Gewerbliche Wirtschaft	6 521 362	- 2,8	7,4	40 003 748	2,7
Rohstoffe	696 511	22,8	37,2	3 666 979	4,3
Halbwaren	266 682	2,6	26,0	1 510 631	11,4
Fertigwaren	5 558 169	- 5,5	3,9	34 826 137	2,2
Vorerzeugnisse	615 733	9,8	16,5	3 409 679	7,4
Enderzeugnisse	4 942 436	- 7,1	2,5	31 416 458	1,7
Rückwaren, Ersatz- lieferungen, andere nicht aufgliederbare Warenverkehre.....	599 671	2,3	30,4	3 169 324	10,2

¹⁾ Einschl. lebende Tiere zu anderen als Ernährungszwecken.- ²⁾ Einschl. lebende Pflanzen und Erzeugnisse der Ziergärtnerei.

3. Einfuhr Bayerns nach Warengruppen und Warenuntergruppen

Nr. d. Systematik	Warengruppe Warenuntergruppe	Juni dt=100 KG	2004 1000 EUR	Januar bis Juni dt=100 KG	2004 1000 EUR
1-4	Ernährungswirtschaft				
1	Lebende Tiere				
101	Pferde	549	245	1 930	856
102	Rinder	2 240	400	28 861	5 636
103	Schweine	185	17	347	65
105	Schafe	30	6	34	7
107	Hausgeflügel	7 402	565	31 354	964
109	Lebende Tiere, a.n.g.	240	346	567	1 523
	Summe lebende Tiere	10 646	1 579	63 093	9 052
2	Nahrungsmittel tier. Urspr.				
201	Milch u. Milcherzeugnisse, ausg. Butter und Käse	503 675	32 929	2 715 284	158 886
202	Butter u. and. Fettst. aus d. Milch, einschl. Milchstr.fette	20 472	5 568	79 386	21 295
203	Käse	64 750	23 830	412 632	156 231
204	Fleisch und Fleischwaren	81 470	24 397	685 762	185 265
206	Fische und Krebstiere, Weichtiere, etc.	51 187	16 838	250 026	86 267
208	Tierische Öle und Fette	2 341	272	48 623	3 091
209	Eier, Eiweiß und Eigelb	11 585	1 763	77 117	11 878
211	Fischmehl, Fleischmehl und ähnliche Erzeugnisse	1 356	93	6 525	521
219	Nahrungsmittel tierischen Ursprungs a.n.g.	18 910	5 422	84 606	25 909
	Summe Nahrungsmittel tierischen Ursprungs	755 747	111 111	4 359 962	649 343
3	Nahrungsmittel pfl. Urspr.				
301	Weizen	84 871	1 827	687 832	12 603
302	Roggen	654	8	2 021	32
303	Gerste	96 937	1 550	418 292	6 901
304	Hafer	277	9	11 118	153
305	Mais	46 022	1 197	256 131	13 236
308	Sorghum, Hirse u. sonstiges Getreide, ausg. Reis	1 779	90	9 228	443
309	Reis und Reiserzeugnisse	30 932	1 824	145 966	9 403
310	Getreideerzeugnisse, ausgenommen Reiserzeugnisse	19 749	695	177 414	6 336
315	Backwaren u. and. Zubereitungen aus Getreide	99 987	13 252	538 269	80 475
316	Malz	33 638	1 078	150 656	4 587
320	Saat- und Pflanzgut, ausg. Ölsaaten u. sonst. Samen etc.	17 327	2 597	47 107	6 894
325	Hülsenfrüchte	1 604	99	23 505	1 088
335	Grün- und Raufutter	3 165	139	54 751	846
340	Kartoffeln u. Kartoffelerzeug.	215 782	10 657	538 454	28 894
345	Gemüse und sonstige Küchengewächse, frisch	298 902	27 297	2 285 711	231 890
350	Frischobst, ausg. Südfrüchte	308 911	33 322	1 857 598	168 352
355	Südfrüchte	119 357	9 913	1 554 719	111 210
360	Schalen- und Trockenfrüchte	11 742	2 953	82 547	19 839
370	Gemüsezubereitungen und Gemüsekonserven	130 341	11 704	776 982	70 153
372	Obstzubereitungen und Obstkonserven	85 501	9 358	610 174	67 570
375	Obst- und Gemüsesäfte	32 702	3 384	312 057	30 390
377	Kakao und Kakaoerzeugnisse	10 693	3 096	107 148	29 823
379	Gewürze	4 643	939	53 724	9 830
381	Zuckerrüben, Zucker und Zuckererzeugnisse	76 698	8 484	581 252	61 003
383	Ölfrüchte	37 432	1 699	234 385	10 970
385	Pflanzliche Öle und Fette	26 461	3 481	158 837	20 253
389	Ölkuchen	83 922	1 587	1 242 155	19 881
393	Kleie, Abfallerzeugnisse zur Viehfütterung und sonstige Futtermittel	134 355	4 074	792 110	27 198
395	Nahrungsmittel pflanzlichen Ursprungs, a.n.g.	209 912	35 460	1 353 845	191 961
396	Lebende Pflanzen und Erzeugnisse der Ziergärtnerei	78 909	20 991	475 512	121 862
	Summe Nahrungsmittel pflanzlichen Ursprungs	2 303 206	212 765	15 539 499	1 364 075
4	Genussmittel				
401	Hopfen	1 384	1 143	17 013	10 518
402	Kaffee	6 534	2 538	45 157	15 058
403	Tee und Mate	14 436	1 580	81 613	9 911
411	Rohtabak und Tabakerzeugnisse	30 734	24 893	198 964	152 391
421	Bier	3 716	285	63 653	2 944

Noch: 3. Einfuhr Bayerns nach Warengruppen und Warenuntergruppen

Nr. d. Systematik	Warengruppe Warenuntergruppe	2004	2004	Januar bis Juni 2004	2004
		dt=100 KG	1000 EUR	dt=100 KG	1000 EUR
4	G e n u ß m i t t e l				
423	Branntwein	11 001	2 133	96 309	17 772
425	Wein	115 660	15 056	851 063	115 935
	Summe Genußmittel	183 466	47 628	1 353 772	324 528
	Summe Ernährungswirtschaft	3 253 065	373 083	21 316 326	2 346 998
5-8	G e w e r b l i c h e W i r t s c h a f t				
5	R o h s t o f f e				
502	Chemiefasern, einschl. Abfälle Seidenraupenkokons etc.	45 884	6 372	301 889	48 224
503	Wolle und andere Tierhaare, roh oder bearb., Reißwolle	2 833	1 063	16 795	6 354
504	Baumwolle, roh oder bearbeitet Reißbaumwolle, Abfälle	6 597	793	80 449	8 724
505	Flachs, Hanf, Jute, Hartfasern und sonst. pflanzl. Spinnst.	717	54	19 205	1 832
506	Abfälle von Gespinnstwaren, Lumpen und dgl.	3 432	156	35 512	1 436
507	Felle zu Pelzwerk, roh	20	51	123	523
508	Felle und Häute, roh, a.n.g.	13 382	2 148	89 193	12 082
511	Rundholz	66 038	1 193	1 063 958	17 818
513	Rohkautschuk	41 498	3 417	307 456	20 679
516	Steinkohle und Steinkohlen- briketts	1 600 385	7 880	7 500 815	34 969
517	Braunkohle und Braunkohlen- briketts	950	10	38 379	184
518	Erdöl und Erdgas	33 394 243	647 268	182 614 044	3 364 369
519	Eisenerze	231	4	491	8
520	Eisen- und manganhaltige Abbrände und Schlacken	211 850	262	619 670	732
522	Kupfererze	-	-	235	7
523	Bleierze	-	-	-	-
524	Zinkerze	-	-	-	-
526	Nickelerze	-	-	-	-
528	Erze und Metallaschen, a.n.g.	18 320	1 465	106 680	8 236
529	Bauxit und Kryolith	-	-	26 540	202
530	Speisesalz und Industriesalz	33 267	236	156 912	1 525
532	Steine und Erden, a.n.g.	2 564 970	11 623	10 018 727	59 762
534	Rohstoffe für chemische Erzeugnisse, a.n.g.	41 943	4 370	517 843	23 929
537	Edelsteine, Schmucksteine und Perlen, roh	164	801	1 834	3 742
590	Rohstoffe, auch Abfälle a.n.g.	594 606	7 344	4 022 144	51 644
	Summe Rohstoffe	38 641 330	696 511	207 538 894	3 666 979
6	H a l b w a r e n				
602	Rohseide und Seidengarne, künstl. und synthet. Fäden	23 142	10 239	132 655	59 123
603	Garne aus Chemiefasern	9 851	4 732	72 639	32 057
604	Garne aus Wolle oder anderen Tierhaaren	3 569	3 905	47 826	51 003
605	Garne aus Baumwolle	5 152	2 090	53 996	17 314
606	Garne aus Flachs, Hanf, Jute, Hartfasern u. dgl.	218	32	1 717	947
607	Schnittholz	460 911	16 269	2 157 986	81 451
608	Halbstoffe aus zellulosehaltigen Faserstoffe	396 779	20 096	2 818 640	132 547
609	Kautschuk, bearbeitet	22 041	4 102	175 091	28 658
611	Zement	293 427	1 492	689 494	3 498
612	Mineralische Baustoffe, a.n.g.	485 535	12 985	3 009 894	81 521
641	Roheisen	61 681	1 639	279 744	6 539
642	Abfälle und Schrott, aus Eisen oder Stahl	32 787	1 297	543 401	16 421
643	Ferrolegierungen	27 970	3 097	126 259	11 476
644	Eisen oder Stahl in Rohformen, Halbzeug aus Eisen oder Stahl	12 149	1 130	480 047	19 544
645	Aluminium und Aluminiumleg. einschl. Abfälle und Schrott	173 718	23 377	1 153 009	147 778
646	Kupfer und Kupferlegierungen, einschl. Abfälle und Schrott	221 213	47 110	984 841	179 383
647	Nickel und Nickellegierungen einschl. Abfälle und Schrott	2 975	2 613	14 230	14 353
648	Blei und Bleilegierungen, einschl. Abfälle und Schrott	4 010	302	35 246	2 459
649	Zinn und Zinnlegierungen, einschl. Abfälle und Schrott	10 570	7 796	33 807	20 781
650	Zink und Zinklegierungen, einschl. Abfälle und Schrott	65 620	6 165	244 768	22 669
656	Radioaktive Elemente und radioaktive Isotope	0	841	0	2 776
659	Unedle Metalle, a.n.g.	20 836	5 896	83 361	22 494
661	Fettsäuren, Paraffin, Vaseline und Wachse	18 166	1 820	171 680	13 542
665	Koks und Schmelzkoks, aus Steinkohle oder Braunkohle	33 945	863	504 181	7 520

Noch: 3. Einfuhr Bayerns nach Warengruppen und Warenuntergruppen

Nr. d. Systematik	Warengruppe Warenuntergruppe	Juni	2004	Januar bis Juni	2004
		dt=100 KG	1000 EUR	dt=100 KG	1000 EUR
6	H a l b w a r e n				
667	Rückstände der Erdöl- und Steinkohlenteerdestillation	102 559	1 379	613 575	9 560
669	Mineralölerzeugnisse	179 464	9 400	3 271 996	97 266
671	Teer und Teerdestill.-erzeugn.	153 993	6 587	1 252 389	55 297
673	Düngemittel	537 085	6 421	4 463 329	60 250
679	Chemische Halbwaren, a.n.g.	243 044	10 404	1 957 444	75 982
683	Gold für gewerbliche Zwecke	0	179	2	2 519
690	Halbwaren, a.n.g.	21 246	52 419	208 073	233 901
	Summe Halbwaren	3 623 656	266 682	25 581 319	1 510 631
7	F e r t i g w a r e n - V o r e r z e u g n i s s e				
701	Gewebe, Gewirke und Gestricke aus Seide, künstlichen oder synthetischen Fäden	9 391	12 192	62 128	75 018
702	Gewebe, Gewirke und Gestricke aus Chemiefasern	17 979	18 197	96 814	100 260
703	Gewebe, Gewirke und Gestricke aus Wolle o. and. Tierhaaren	2 607	9 287	13 117	44 166
704	Gewebe, Gewirke und Gestricke aus Baumwolle	14 230	14 771	73 012	74 458
705	Gewebe, Gewirke und Gestricke aus Flachs, Hanf, Jute, etc.	2 011	1 277	8 662	10 174
706	Leder	3 651	7 868	38 749	65 578
707	Pelzfelle, gegerbt o. zuger.	64	681	505	3 365
708	Papier und Pappe	1 166 153	78 639	6 654 746	452 020
709	Sperrholz, Span- und Faserplatten, Furnierblätter u.dgl.	276 415	18 398	1 626 488	107 754
711	Glas	138 235	9 841	898 144	74 326
732	Kunststoffe	870 071	93 897	4 478 766	473 953
734	Farben, Lacke und Kitte	66 431	24 526	413 843	138 246
736	Dextrine, Gelatine und Leime	29 017	6 305	208 879	32 145
738	Sprengstoffe, Schiessbedarf und Zündwaren	6 308	4 983	31 496	32 249
740	Pharmazeutische Grundstoffe	14 899	52 893	100 095	317 264
749	Chemische Vorerzeugn., a.n.g.	399 822	89 041	2 588 169	480 485
751	Rohre aus Eisen oder Stahl	200 182	19 513	1 410 735	117 233
753	Stäbe und Profile aus Eisen oder Stahl	247 159	15 029	1 838 785	99 322
755	Blech aus Eisen oder Stahl	952 915	57 616	5 519 704	292 040
757	Draht aus Eisen oder Stahl	61 707	5 175	533 194	37 699
759	Eisenbahnoberbaumaterial	30 216	1 718	95 672	5 276
771	Halbzeuge aus Kupfer und Kupferlegierungen	46 909	16 916	299 758	90 582
772	Halbzeuge aus Aluminium	156 948	48 939	744 880	234 497
779	Halbzeuge aus unedlen Metallen, a.n.g.	2 543	2 581	23 641	15 706
781	Halbzeuge aus Edelmetallen	28	3 848	153	23 249
790	Vorerzeugnisse, a.n.g.	1 826	1 603	14 179	12 614
	Summe Fertigwaren-Vorerzeugn.	4 717 719	615 733	27 774 314	3 409 679
8	F e r t i g w a r e n - E n d e r z e u g n i s s e				
801	Bekleidung aus Gewirken oder Gestricken aus:				
801	Seide oder Chemiefasern	18 502	48 367	105 878	299 245
802	Wolle oder and. Tierhaaren	1 631	9 225	4 960	26 287
803	Baumwolle	27 183	47 457	177 851	344 220
804	Bekleidung aus Seide oder Chemiefasern, ausgenommen aus Gewirken od. Gestricken	20 763	50 845	142 724	369 292
805	Bekleidung aus Wolle und anderen Tierhaaren, ausg. aus Gewirken oder Gestricken	5 739	23 122	21 708	85 342
806	Bekleidung aus Baumwolle ausg. aus Gewirken oder Gestricken	22 745	51 217	168 422	412 840
807	Bekleidung aus Flachs, Hanf und dgl.	2 303	5 920	21 985	57 068
801-07	Bekleidung zusammen	98 867	236 153	643 529	1 594 294
808	Kopfbedeckungen	1 874	3 384	10 822	21 013
809	Textilerzeugnisse, a.n.g.	71 832	44 784	503 650	311 919
810	Pelzwaren	143	1 227	699	4 010
811	Schuhe	43 421	69 772	283 765	476 917
812	Lederwaren und Lederbekleidung (ausg. Schuhe)	32 033	26 101	206 736	163 480
813	Papierwaren	187 601	25 322	935 209	146 598
814	Druckerzeugnisse	56 896	15 386	900 636	218 665
815	Holzwaren (ohne Möbel)	344 060	24 188	2 237 786	165 904
816	Kautschukwaren	86 397	44 350	645 898	269 120
817	Waren aus Stein	85 222	6 781	408 446	40 870
818	Keramische Erzeugnisse, ohne Baukeramik	178 723	18 197	716 576	107 998
819	Glaswaren	70 963	20 740	593 304	136 050
820	Werkzeuge, Schneidwaren und Ebbestecke aus unedlen Met.	11 776	23 088	101 070	170 486
823	Waren aus Kupfer und Kupferlegierungen	3 757	3 139	29 485	20 392

Noch: 3. Einfuhr Bayerns nach Warengruppen und Warenuntergruppen

Nr. d. Systematik	Warengruppe Warenuntergruppe	Juni 2004	Januar bis Juni 2004	Juni 2004
		dt=100 KG	dt=100 KG	1000 EUR
8	Fertigwaren - Enderzeugnisse			
829	Eisen-, Blech und Metallwaren, a.n.g.	498 768	143 871	3 140 040
831	Waren aus Wachs oder Fetten	7 222	1 941	63 085
832	Waren aus Kunststoffen	255 441	94 571	1 567 282
833	Fotochemische Erzeugnisse	2 780	5 935	23 972
834	Pharmazeutische Erzeugnisse	7 135	110 372	44 761
835	Duftstoffe und Körperpflege- mittel	14 161	13 475	137 489
839	Chemische Enderzeugn., a.n.g.	228 457	51 152	1 117 189
841	Kraftmaschinen (ohne Motoren für Ackerschlepper, Luft- und Straßenfahrzeuge)	5 459	9 930	27 648
842	Pumpen und Kompressoren	61 028	49 618	307 210
843	Armaturen	13 257	17 032	75 457
844	Lager, Getriebe, Zahnräder und Antriebsselemente	113 550	96 178	856 131
845	Hebezeuge und Fördermittel	60 869	31 211	395 240
846	Landwirtschaftliche Maschinen (einschl. Ackerschlepper)	53 410	26 844	312 075
847	Maschinen für das Textil-, Bekleidungs- und Ledergewerbe	10 123	9 853	106 552
848	Maschinen für das Ernährungs- gewerbe und die Tabakverarb.	2 281	3 438	18 473
849	Bergwerks-, Bau- und Baustoff- maschinen	112 001	38 491	778 568
850	Guss- und Walzwerkstechnik	587	581	5 699
851	Maschinen für die Be- und Verarbeitung von Kautschuk oder Kunststoffen	7 789	8 166	66 145
852	Werkzeugmaschinen	47 222	41 804	353 667
853	Büromaschinen und automatische Datenverarbeitungsmaschinen	67 300	417 863	418 744
854	Maschinen für das Papier- und Druckgewerbe	8 082	10 610	59 186
859	Maschinen, a.n.g.	79 737	106 228	548 230
841-59	Maschinen zusammen	642 698	867 847	4 329 024
860	Sportgeräte	20 521	14 938	177 204
861	Geräte zur Elektrizitäts- erzeugung und -verteilung	207 834	319 499	1 624 862
862	Elektrische Lampen und Leuchten	36 794	34 494	223 802
863	Nachrichtentechnische Geräte und Einrichtungen	6 033	63 434	32 957
864	Rundfunk- und Fernsehgeräte, phono- u. videotechn. Geräte	52 955	105 540	316 091
865	Elektronische Bauelemente	39 840	626 177	223 234
869	Elektrotechnische Erzeugnisse, a.n.g.	214 302	166 695	1 132 819
871	Medizinische Geräte und orthopädische Vorrichtungen	11 302	92 474	72 624
872	Mess-, steuerungs- und regelungstechnische Erzeugnisse	13 095	98 148	96 313
873	Optische und fotografische Geräte	4 330	44 345	30 532
874	Uhren	1 764	18 684	9 217
875	Möbel	187 794	79 309	1 493 326
876	Musikinstrumente	5 370	6 415	27 276
877	Spielwaren	29 609	74 133	197 923
878	Schmuckwaren, Gold- und Silberschmiedewaren	882	12 240	2 327
881	Schienenfahrzeuge	16 846	5 937	119 064
882	Wasserfahrzeuge	1 606	2 464	283 360
883	Luftfahrzeuge	7 598	313 079	29 079
884	Fahrgestelle, Karosserien, Motoren, Teile und Zubehör für Kraftfahrzeuge u. dgl.	667 399	624 877	4 269 862
885	Personenkraftwagen und Wohnmobile	175 826	210 726	1 661 847
886	Busse	8 349	7 185	23 016
887	Lastkraftwagen und Spezialfahrzeuge	37 356	23 363	386 594
888	Fahrräder	7 588	10 477	73 332
889	Fahrzeuge, a.n.g.	94 583	41 596	594 052
891	Vollständige Fabrikations- anlagen	4 777	7 579	69 682
896	Enderzeugnisse, a.n.g.	37 315	86 849	235 809
	Summe Fertigwaren- Enderzeugnisse	4 821 895	4 942 436	32 046 658
	Summe Fertigwaren	9 539 614	5 558 169	59 820 973
	Summe Gewerbliche Wirtschaft	51 804 600	6 521 362	292 941 185
901	Rückwaren	-	-	-
903	Ersatzlieferungen	-	-	-
904	Andere nicht aufgliederbare Warenverkehrs	2 915 614	599 671	13 548 336
Summe insgesamt		57 973 280	7 494 117	327 805 847
				45 520 070

4. Einfuhr Bayerns nach Erdteilen, Ursprungsländern und Ländergruppen

Nr. des Landes	Erdteil Ursprungsland Ländergruppe	2004	2004	Januar bis Juni	2004
		dt=100 KG	1000 EUR	dt=100 KG	1000 EUR
E u r o p a					
001	Frankreich	1 926 187	474 291	11 447 494	2 999 163
003	Niederlande	1 600 394	327 846	9 871 051	1 950 796
005	Italien	2 735 153	703 808	14 921 567	4 079 337
006	Vereinigtes Königreich	1 883 184	441 717	7 638 013	2 322 587
007	Irland	28 746	129 936	169 382	671 473
008	Dänemark	170 251	57 263	1 131 813	335 022
009	Griechenland	124 031	32 346	812 180	170 278
010	Portugal	79 505	78 270	505 387	766 395
011	Spanien	532 459	138 861	3 315 167	907 799
013	Schweden	493 361	84 044	3 142 377	496 292
014	Finnland	520 204	43 022	2 573 114	225 809
015	Osterreich	6 431 243	862 774	31 181 060	5 069 682
017	Belgien	1 094 766	188 120	6 109 200	1 127 466
018	Luxemburg	68 903	12 765	447 698	82 365
020	Ceuta	36	2	486	31
023	Melilla	-	-	-	-
024	Island	366	1 434	3 452	16 990
028	Norwegen	7 467 435	134 543	17 108 948	363 917
037	Liechtenstein	2 201	3 756	21 848	25 442
039	Schweiz	427 619	185 987	2 598 006	1 083 189
041	Färöer	25	47	47	85
043	Andorra	5	52	39	88
044	Gibraltar	-	-	-	-
045	Heiliger Stuhl	-	-	0	38
046	Malta	3 026	4 766	18 123	36 013
047	San Marino	78	96	383	530
052	Türkei	204 710	93 752	1 041 879	529 643
053	Estland	35 720	2 875	163 196	19 151
054	Lettland	69 275	7 136	424 278	35 076
055	Litauen	15 114	4 477	145 261	29 584
060	Polen	1 355 671	109 690	8 566 951	784 696
061	Tschechische Republik	2 280 414	297 438	16 430 834	2 422 864
063	Slowakei	351 731	67 330	3 856 311	455 861
064	Ungarn	427 677	201 517	4 395 694	1 766 154
066	Rumänien	166 575	63 900	932 134	373 391
068	Bulgarien	89 150	17 831	497 952	102 010
070	Albanien	1 427	982	10 024	5 257
072	Ukraine	64 279	14 676	458 309	69 114
073	Weißrussland (Belarus)	53 897	2 647	277 763	12 616
074	Republik Moldau	465	604	3 777	2 844
075	Russische Föderation	11 652 390	217 367	79 463 547	1 400 142
076	Georgien	1 381	102	18 686	1 165
077	Armenien	6 673	641	61 396	6 340
078	Aserbaidschan	598 538	14 001	4 212 770	86 569
079	Kasachstan	5 260 574	133 729	31 275 824	673 192
080	Turkmenistan	100 396	2 103	1 087 051	22 482
081	Usbekistan	2 507	274	15 260	2 700
082	Tadschikistan	-	-	-	-
083	Kirgisistan	1	4	1	4
091	Slowenien	179 224	53 415	1 005 779	319 255
092	Kroatien	29 533	15 621	190 492	84 194
093	Bosnien und Herzegowina	16 941	3 275	90 315	24 478
094	Serbien und Montenegro	51 582	5 481	315 808	31 149
096	Mazedonien	11 253	2 452	213 978	20 616
600	Zypern	79 554	4 219	123 608	6 335
	Summe Europa	48 695 832	5 243 287	268 295 712	32 017 667
A f r i k a					
204	Marokko	6 115	4 027	81 075	35 344
208	Algerien	401 291	9 747	2 535 753	52 899
212	Tunesien	11 892	8 200	702 507	83 108
216	Libyen	4 531 090	108 400	30 783 394	641 535
220	Ägypten	274 635	8 666	1 282 982	36 673
224	Sudan	28 345	4 053	37 905	5 279
228	Mauretanien	0	1	6	100
232	Mali	191	113	1 283	268
236	Burkina Faso	1 102	120	5 619	681
240	Niger	0	1	687	225
244	Tschad	-	-	1 205	164
247	Kap Verde	-	-	84	9
248	Senegal	785	90	4 135	1 042
252	Gambia	-	-	-	-
257	Guinea-Bissau	-	-	1	1
260	Guinea	0	0	4	7
264	Sierra Leone	705	140	6 509	1 203
268	Liberia	-	-	99	65
272	Elfenbeinküste	8 798	563	66 332	4 995
276	Ghana	3 697	417	25 097	2 654
280	Togo	36	29	241	131
284	Benin	-	-	27	5
288	Nigeria	3 172	353	3 278 739	67 678
302	Kamerun	4 474	328	25 276	2 241
306	Zentralafrikanische Republik	85	12	2 300	298
310	Äquatorialguinea	8	13	8	13

Noch: 4. Einfuhr Bayerns nach Erdteilen, Ursprungsländern und Ländergruppen

Nr. des Landes	Erdteil Ursprungsland Ländergruppe	2004	2004	Januar bis Juni	2004
		dt=100 KG	1000 EUR	dt=100 KG	1000 EUR
A f r i k a					
311	Sao Tome und Principe	-	-	199	80
314	Gabun	-	-	404	71
318	Republik Kongo	-	-	108	20
322	Demokratische Republik Kongo	0	2	367	48
324	Ruanda	0	1	0	1
328	Burundi	-	-	179	38
329	St. Helena u. zugehör. Geb.	21	5	154	42
330	Angola	-	-	-	-
334	Athiopien	414	255	4 074	4 561
336	Eritrea	-	-	238	25
338	Dschibuti	-	-	-	-
342	Somalia	-	-	21	6
346	Kenia	1 143	288	5 664	1 597
350	Uganda	559	60	1 842	619
352	Tansania	224	47	9 096	2 833
355	Sayschellen u. zugehör. Geb.	636	193	1 597	454
357	Brit.Territorium im Ind.Ozean	-	-	-	-
366	Mosambik	44	84	37 095	5 636
370	Madagaskar	3 190	321	21 096	3 381
373	Mauritius	649	879	8 032	5 421
375	Komoren	-	-	46	333
377	Mayotte	3	6	4	6
378	Sambia	1	1	1 356	612
382	Simbabwe	6 239	1 926	20 475	4 471
386	Malawi	119	16	12 069	3 803
388	Südafrika	148 106	19 934	1 230 836	196 971
389	Namibia	106	68	1 240	363
391	Botsuana	-	-	0	1
393	Swasiland	231	39	1 156	103
395	Lesotho	-	-	-	-
	Summe Afrika	5 438 106	169 401	40 198 617	1 168 112
A m e r i k a					
400	USA	256 481	676 380	2 285 506	4 360 602
404	Kanada	167 078	18 563	1 111 701	128 966
406	Grönland	-	-	236	21
408	St. Pierre und Miquelon	-	-	-	-
412	Mexiko	13 665	13 900	64 960	63 040
413	Bermuda	-	-	-	-
416	Guatemala	724	177	2 489	542
421	Belize	-	-	8	5
424	Honduras	243	40	1 162	312
428	El Salvador	218	706	1 669	3 023
432	Nicaragua	12 865	607	13 462	775
436	Costa Rica	12 716	6 208	56 490	29 422
442	Panama	1 575	203	7 299	692
446	Anguilla	-	-	286	33
448	Kuba	100	27	4 651	963
449	St.Christoph(St.Kitts)-Nevis	14	69	92	433
452	Haiti	179	34	2 684	314
453	Bahamas	2	5	10	18
454	Turks- und Caicosinseln	-	-	-	-
456	Dominikanische Republik	2 347	229	28 610	2 501
457	Amerikan. Jungferninseln	-	-	0	1
459	Antigua und Barbuda	-	-	0	3
460	Dominica	1	7	5	20
463	Kaimaninseln	-	-	191	14 039
464	Jamaika	3	12	227	127
465	St. Lucia	-	-	-	-
467	St.Vincent und die Grenadinen	0	5	12	22
468	Britische Jungferninseln	-	-	71	67
469	Barbados	1	1	1	6
470	Montserrat	-	-	-	-
472	Trinidad und Tobago	-	-	110	133
473	Grenada	160	29	805	219
474	Aruba	-	-	-	-
478	Niederländische Antillen	11	30	56	129
480	Kolumbien	120 092	1 377	629 475	7 956
484	Venezuela	203 761	5 180	206 274	5 564
488	Guyana	-	-	294	30
492	Suriname	1	6	17	14
500	Ecuador	6 851	509	81 887	6 885
504	Peru	12 231	4 119	42 485	12 690
508	Brasilien	136 846	28 376	688 974	161 716
512	Chile	93 059	20 319	179 468	35 011
516	Bolivien	181	18	920	215
520	Paraguay	423	82	7 212	883
524	Uruguay	1 019	472	5 077	2 436
528	Argentinien	37 725	3 024	463 246	23 198
529	Falklandinseln	-	-	-	-
	Summe Amerika	1 080 572	780 714	5 888 120	4 863 024

Noch: 4. Einfuhr Bayerns nach Erdteilen, Ursprungsländern und Ländergruppen

Nr. des Landes	Erdteil Ursprungsland Ländergruppe	Juni 2004 dt=100 KG	2004 1000 EUR	Januar bis Juni 2004 dt=100 KG	2004 1000 EUR
A s i e n					
604	Libanon	585	118	2 004	541
608	Syrien	578 488	11 884	2 198 871	42 455
612	Irak	—	—	—	—
616	Iran	256 251	8 085	566 500	23 754
624	Israel	16 420	26 739	84 010	126 761
625	Besetzte palästin.Gebiete	—	—	214	45
626	Osttimor	—	—	25	23
628	Jordanien	60	207	1 241	483
632	Saudi-Arabien	976 825	16 553	4 099 881	72 392
636	Kuwait	15	285	44	9 956
640	Bahrain	536	177	3 478	804
644	Katar	4	11	23	17 379
647	Vereinigte Arabische Emirate	997	1 974	5 948	16 426
649	Oman	4	1	283	284
653	Jemen	3	38	26	59
660	Afghanistan	—	—	298 554	5 754
662	Pakistan	8 854	4 684	71 651	29 300
664	Indien	59 830	24 522	350 758	151 621
666	Bangladesch	9 590	7 831	62 984	50 579
667	Malediven	1	2	61	23
669	Sri Lanka	1 818	1 575	12 152	10 651
672	Nepal	665	829	2 143	3 016
675	Bhutan	1	1	2	1
676	Myanmar	449	353	3 398	3 006
680	Thailand	30 552	45 392	191 974	222 037
684	Laos	80	95	607	946
690	Vietnam	19 329	12 992	164 873	90 241
696	Kambodscha	1 605	1 807	8 091	9 598
700	Indonesien	32 925	21 282	231 505	126 155
701	Malaysia	29 220	114 554	154 403	613 619
703	Brunei	0	1	4	27
706	Singapur	4 716	144 607	30 474	792 746
708	Philippinen	6 191	39 190	40 897	215 318
716	Mongolei	43	3	959	130
720	Volksrepublik China	546 782	397 781	3 432 122	2 301 272
724	Nordkorea	94	136	4 399	2 975
728	Südkorea	25 894	30 922	149 530	201 714
732	Japan	70 779	256 870	396 429	1 470 157
736	Taiwan	34 219	86 675	220 975	519 630
740	Hongkong	10 756	31 195	336 252	258 503
743	Macau	1 327	2 744	10 309	20 464
	Summe Asien	2 725 909	1 292 114	13 138 052	7 410 844
A u s t r a l i e n - O z e a n i e n					
800	Australien	10 396	3 942	185 412	25 009
801	Papua-Neuguinea	3 928	671	20 186	3 576
803	Nauru	—	—	—	—
804	Neuseeland	18 227	3 930	73 510	18 428
806	Salomonen	—	—	7	37
807	Tuvalu	—	—	370	4
809	Neukaledonien u. zugehör. Geb.	—	—	13	30
811	Wallis und Futuna	—	—	0	2
812	Kiribati	—	—	—	—
813	Pitcairn	—	—	—	—
815	Fidschi	189	21	418	65
816	Vanuatu	—	—	—	—
817	Tonga	—	—	10	17
819	Samoa	—	—	122	21
820	Nördl. Marianen	—	—	—	—
822	Französisch-Polynesien	0	10	350	331
823	Föder.Staaten v.Mikronesien	—	—	—	—
824	Marshall-Inseln	—	—	—	—
825	Palau	—	—	—	—
830	Amerikanisch-Samoa	—	—	35	33
831	Guam	—	—	1	1
832	Amerik.Überseeinseln, kleinere	0	1	0	1
833	Kokosinseln (Keelinginseln)	—	—	0	1
834	Weihnachtsinsel	—	—	1	8
835	Heard und McDonaldinseln	—	—	—	—
836	Norfolkinsel	—	—	—	—
837	Cookinseln	—	—	2	6
838	Niue	—	—	—	—
839	Tokelauinseln	—	—	600	69
891	Antarktis	—	—	—	—
892	Bouvetinsel	—	—	—	—
893	Südgeorg.u.d.Südl.Sandwichins	—	—	—	—
894	Französische Südgebiete	—	—	1	4
	Summe Australien-Ozeanien	32 739	8 574	281 038	47 644
V e r s c h i e d e n e s					
950	Schiffs- u. Luftfahrzeugbedarf	—	—	—	—

Noch: 4. Einfuhr Bayerns nach Erdteilen, Ursprungsländern und Ländergruppen

Nr. des Landes	Erdteil Ursprungsland Ländergruppe	Juni dt=100 KG	2004 1000 EUR	Januar bis Juni dt=100 KG	2004 1000 EUR
V e r s c h i e d e n e s					
958	Nicht ermittelte Länder	122	26	4 308	12 779
	Summe Verschiedenes	122	26	4 308	12 779
S u m m e I n s g e s a m t		57 973 280	7 494 117	327 805 847	45 520 070
I n d u s t r i a l . w e s t l . L ä n d e r					
davon					
	EU-Länder	22 485 795	4 327 928	128 395 538	27 079 452
	dar. Euro-Länder	15 141 593	2 992 040	81 353 301	18 050 562
	EFTA-Länder	7 897 621	325 720	19 732 255	1 489 538
	Übrige europäische Länder	204 856	93 948	1 042 834	530 415
	USA und Kanada	423 560	694 943	3 397 206	4 489 568
	Übrige Länder	247 508	284 676	1 886 186	1 710 566
	Summe Industrial. westl. Länder	31 259 339	5 727 215	154 454 019	35 299 539
M i t t e l - u . o s t e u r o p . L ä n d e r					
		18 107 560	495 690	119 125 085	2 918 262
	Summe Mittel-u.osteurop. Länder	18 107 560	495 690	119 125 085	2 918 262
E n t w i c k l u n g s l ä n d e r					
davon in					
	Afrika	5 290 000	149 467	38 967 781	971 140
	Amerika	657 013	85 771	2 490 914	373 456
	Asien	2 088 881	624 332	9 139 270	3 546 069
	Ozeanien	4 117	703	22 117	4 207
	Summe Entwicklungsländer	8 040 010	860 273	50 620 082	4 894 873
S t a a t s h a n d e l s l ä n d e r i n A s i e n					
		566 249	410 912	3 602 353	2 394 617
	Summe Staatshandelsländer in Asien	566 249	410 912	3 602 353	2 394 617
T i g e r l ä n d e r					
		174 475	513 818	1 356 013	2 949 748
	Summe Tigerländer	174 475	513 818	1 356 013	2 949 748